

La guía básica para cultivar marihuana

De Experiencia Natural



semillas-de-marihuana.com
#creandosonrisas

¿Cómo usar esta guía?

Esta guía explica en capítulos ordenados la teoría básica necesaria para cultivar plantas de Cannabis con éxito. La mayoría de los capítulos valen para interior y exterior, aunque también hay alguno específico. Que la disfrutes.

semillas-de-marihuana.com
#creandosonrisas

¿Cómo usar esta guía?

Consejos para interpretar este documento



Al lado de este icono con fondo amarillo se pueden encontrar trucos para mejorar la técnica, consejos de expertos cultivadores y referencias externas.



Esta señal roja va a indicar donde hay que tener especial cuidado, por la delicadeza de la tarea o porque es donde suele haber peligros.

Este documento se puede compartir siempre que tenga un enlace a la fuente, no está opepermitido la copia, modificación o atribución.

Es recomendable..


Poder leer la guía como un libro, a ratos, cuando apetezca, pero siempre antes de empezar a cultivar.

Se pueden leer uno o dos capítulos al día, para asimilar los conocimientos, aunque también se puede leer entera en una tarde, a tu gusto.

De esta manera se puede adquirir una teoría global acerca del cultivo de marihuana, para luego, al empezar el cultivo tener esta guía como referencia, para consultar los capítulos de nuevo, a medida que se va avanzando.

El texto contiene hipervínculos para mejorar la experiencia, también vale para leer en ebook, imprimir y llevar contigo. Imprímelo solo si es realmente necesario para ser respetuoso con el medio ambiente.

Saludos cannábicos de Experiencia Natural.



***“Fumar hierba te
revela tu propio
yo.”***

“When you smoke the herb, it reveals you to yourself.”

Bob Marley, músico.

El valor de una genética

A la hora de cultivar no hay nada más importante que la materia prima con la que vamos a trabajar, da igual haber aprendido y aplicado todos los conocimientos de esta guía de cultivo, si al final hemos cultivado Cáñamo.

semillas-de-marihuana.com
#creandosonrisas



Cuando un cultivador de marihuana comienza un nuevo cultivo tiene que ajustar al presupuesto, sobre todo en estos tiempos que corren. La mayoría de las veces gran parte de ese dinero se gasta en semillas, con lo cual la tentación de ahorrar unos euros comprando las semillas más baratas es algo habitual.

Vamos a ver unas cuantos motivos por los cuales es bueno no escatimar gastos aquí, la genética es fundamental y una vez que la tenemos, ya podemos hacer el milagro de la multiplicación. Desde Experiencia Natural siempre recomendamos **invertir en unas semillas de calidad**, excepto en el primer cultivo, donde puede haber fallos y no es plan experimentar con semillas caras.

El valor de una buena genética

Comprar unas semillas de marihuana de calidad son todo ventajas, excepto que la mayoría de ellas no son baratas. El principal punto a favor es que son variedades muy trabajadas, su **genética estable** proporciona cultivos tranquilos.

Con genéticas de calidad se obtienen **plantas fuertes** que no dan problemas, salen y crecen con gran vigor, esto les permite salvar algunos inconvenientes que otras más débiles no dan superado.

Aguantan algún que otro error en la alimentación o en la falta de ella, por lo que las carencias y los excesos son menos habituales.

Muchas de ellas tienen mayor **resistencia** a hongos y a plagas.

El efecto es mucho más **consistente**, ajustado a la descripción del criador y en líneas generales, produce menos tolerancia y es mucho más placentero.

La verdad es que **no existe la genética perfecta**, ya que cada persona tiene una personalidad y necesidades diferentes de las de otras. Lo que si podemos decir es que no siempre la calidad y el precio alto van de la mano, algunas veces encontramos genéticas excelentes a precios muy reducidos, como puede ser la marihuana Skunk #1 o la **Lemon Skunk**.

Hay que decir que calidad y comodidad de cultivo no son muy compatibles, si compras semillas feminizadas te adelantamos que la calidad es menor que si compras las mismas semillas regulares **¿compensa comprar feminizadas sólo por comodidad?** cada uno tendrá que decidir, aunque nosotros recomendamos optar por las variedades regulares.

¿Cómo reconocer una buena genética?

Hay varios puntos a tener en cuenta para encontrar esas semillas de marihuana de calidad fácilmente.

Confiar en ciertos **bancos de semillas que lleven muchos años funcionando con buen criterio**, en caso de duda optar siempre por el más clásico, suelen tener las genéticas originales.



"Hay mucho revendedor poco profesional en este mercado."

Mejor todavía es **confiar en breeders que conozcas**, así puedes ver a la persona que hay detrás del trabajo y ver mejor si se lo curra o no.

Gente como **Shantibaba, Soma** y otros que llevan toda una vida dedicada a la planta de marihuana son los que te recomendamos para empezar. Estos personajes famosos suelen disponer de banco propio y colaboran con otros bancos, como ejemplo está el banco de semillas de marihuana **Soma Seeds**.

Buscar **razas puras originales**, es una manera de asegurar plantas más fiables, los cruces potencian y revitalizan

características de la planta de Cannabis, sin embargo muchas veces obedecen sólo a sacar una nueva variedad al mercado. Ciertamente es que hay novedades interesantes cada año, pero nuevo no es sinónimo de bueno.

* Consejo

”Suele ser mejor pasar de las modas.”

Huir siempre de los bancos de semillas que cada año sacan un montón de nuevas variedades, son modas que se tratan de imponer y muchas veces la calidad del producto no es la que se espera. Es mejor tener pocas variedades y mejorarlas con el tiempo que sacar un montón de variedades todos los años e ir olvidándose de ellas rápidamente.

Beneficios de una buena genética de marihuana

Es **más estable**, con todos los beneficios que ello nos da, en resumidas cuentas, más sencillez de cultivo.

Produce **menor tolerancia**, cuando se fuma marihuana llega un punto en que cansa, y hay que cambiar de

variedad para seguir disfrutando, normalmente las genéticas de mayor calidad no cansan tanto.

Un efecto mucho más **claro y estable**, los híbridos y polihíbridos modernos muchas veces producen efectos muy potentes pero complejos, los cuales pueden ser confusos para muchos usuarios, mientras que las variedades de calidad clásicas son más placenteras y previsibles.

Una genética de Cannabis de mayor calidad también asegura **mayor duración de sus propiedades** si se hacen clones, los esquejes de marihuana de calidad enraizarán mejor y la planta madre vivirá mucho más tiempo.

En el caso de las plantas madre, cuando el cultivador multiplica las plantas para obtener mejor rendimiento y reducir costes, comprar **semillas de marihuana de calidad** es ya una obligación. No hacerlo aumenta el riesgo de problemas que los clones reproducirán.

Consejos sobre las genéticas de calidad

El precio no es sinónimo de calidad, aunque a veces nos proporciona una indicación para seguir investigando. En nuestra tienda hay muchas semillas de marihuana baratas, aunque aquellos que buscan la máxima calidad deben optar por las **Semillas de marihuana regulares**.

Lo mejor es **conocer el mercado y la gente** que lleva toda la vida en él, es gente que respeta a la planta de marihuana como si de una diosa se tratase.

En caso de duda, optar por las **razas puras** o variedades suficientemente estabilizadas, pasar de las novedades, mejor que pruebe otro primero. La opinión de un cultivador de marihuana de calidad es también una fuente de valor incalculable, puede dar consejos muy útiles.

Recurrir a la gente de los grow, pedir asesoramiento personalizado y dejar claro que buscas **calidad y estabilidad**.

Repaso del capítulo

La genética es una inversión.

La estabilidad da cultivos tranquilos.

A veces calidad no significa pagar más.

Confía en bancos o breeders que conozcas.

En caso de duda comprar razas puras.

Ser prudente con las modas del mercado.

Lista de la compra

Semillas de marihuana

“La ilegalidad del Cannabis es indignante, un impedimento para la utilización plena de una droga que ayuda a generar la serenidad y el entendimiento, la sensibilidad y el compañerismo que tan desesperadamente hacen falta en este mundo cada vez más loco y peligroso.”

“The illegality of cannabis is outrageous, an impediment to full utilization of a drug which helps produce the serenity and insight, sensitivity and fellowship so desperately needed in this increasingly mad and dangerous world.”

Carl Sagan, científico.

Preparar la tierra

Las raíces crecen y habitan durante meses el sustrato o medio de cultivo, por eso éste debe ser lo mejor posible. Un error al escoger la tierra donde van a estar las plantas es casi imposible de solucionar y se arrastra durante todo el cultivo.



semillas-de-marihuana.com
#creandosonrisas



Ventajas del cultivo de marihuana en tierra

Si quieres cultivar Cannabis y tienes un jardín, considérate afortunado. El cultivo de marihuana en tierra tiene muchas ventajas sobre otros métodos. Por un lado, es la forma más ecológica de cultivo, más natural y simple.

Por otro, las raíces no tienen límites para desarrollarse, por lo que las plantas crecen fuertes y grandes. Pueden llegar a terrenos más húmedos cuando hay sequía o falta de nutrientes.

Además, con el drenaje natural del suelo se van yendo las sales sin que se acumulen y perjudiquen el crecimiento de las plantas. Y en el verano, a diferencia de las macetas, la tierra no se alcanza a recalentar tanto.

Y finalmente, es un sistema que requiere poco trabajo de mantenimiento y tiene muy buen rendimiento en la producción.

Para un cultivo de marihuana en tierra primero se hacen germinar las semillas de marihuana y se dejan crecer en una maceta hasta que llega el momento de trasplantarlas. A continuación te explicamos paso a paso cómo preparar tu cultivo de marihuana en tierra.

¿Cómo se prepara la tierra?

Lo más importante del cultivo de marihuana es una buena preparación del espacio y el sustrato o medio de cultivo.

Cavar un hueco en la tierra mínimo de 50 cm de diámetro, cuanto más grande y hondo, mejor. Entre las plantas, hay que dejar una separación de al menos 2 metros de distancia entre un hoyo y otro, de esta manera cada planta puede tener suficiente espacio propio para desarrollar las raíces.

Con la tierra que hayas retirado, un 20% de **humus de lombriz**, un 15% de **guano de murciélago** y un poco de perlita para airear. Es muy recomendable hacer esta mezcla unos meses antes del trasplante de las plantas al suelo, de esta forma la tierra ya se habrá enriquecido y asimilado los nutrientes cuando lleguen las plantas.

La manera correcta de rellenar el hoyo es por capas, ya que el guano lleva más componentes beneficiosos para la floración lo extendemos por el fondo en primer lugar.

Después hay que echar la mitad de la tierra mezclada con la mitad de la perlita. La siguiente capa será de humus de lombriz rico en Nitrógeno y la última y más cercana a ras de tierra con la otra mitad de tierra mezclada con la otra mitad de perlita.



Consejillo

”El Nitrógeno es el elemento esencial para el crecimiento.”



Advertencia

”No todos los tipos de tierra valen para cultivar Cannabis”

Para obtener buenos resultados, primero debes familiarizarte con el tipo de tierra de que dispones. Es probable que tengas que hacer algunos ajustes para que el cultivo de marihuana en tierra sea óptimo.

Por ejemplo, si la tierra es demasiado arenosa, no mantendrá bien la humedad. En el extremo opuesto, si es muy arcillosa retendrá la humedad pero con un pésimo drenaje y oxigenación. Lo ideal es conseguir una textura esponjosa, que retenga la humedad a la vez que permita el drenaje.

Si tu tierra es demasiado arcillosa necesitarás arena de río y unos 30 l. de tierra de los trasplantes. Además, sería conveniente poner un poco de grava en el fondo de hueco para favorecer el drenaje. Si por el contrario es muy arenosa, un poco de vermiculita podría servirte, ya que se usa para retener la humedad.

Tanto si tu tierra no es adecuada, como se quieren mejorar los resultados, se puede descartar la tierra del hoyo y optar por una **tierra específica para la marihuana**,

comprar una tierra de chino o hipermercado no es una buena idea.

¿Cuándo poner las plantas en la tierra?

Una vez que las semillas hayan germinado, colócalas en las macetas pequeñas. En esta etapa necesitan muy poco riego y luz directa abundante. Alrededor de la tercera semana ya deberían medir 20 cm y tener 3 pares de hojas (sin contar los cotileidones). Es el momento de el primer trasplante.

Ahora puedes ponerlas en macetas más grandes o si el clima y resto de condiciones lo permiten, plantarlas ya en el suelo preparado. La tierra que uses tiene que tener el número adecuado de nutrientes, para conseguirlo con la mezcla anteriormente indicada debería ser suficiente, aunque se puede realizar un aporte extra periódicamente aplicando **abonos para el cultivo de marihuana** o hacer tu propio compost y mezclarlo con la tierra.

Cómo hacer compost casero

El compost es un abono orgánico que sirve para mejorar la tierra del jardín y para alimentar tus plantas, es uno de

los mejores abonos para el cultivo de marihuana en tierra, bien hecho es 100% ecológico y gratis. Lo único que requiere es paciencia, **es un proceso que lleva meses**, se suele hacer en verano para tener compost para echar en el hoyo en Otoño, dejar reposar hasta finales de primavera para que todos los nutrientes pasen al medio y en ese momento, trasplantar allí las plantas.

Para hacer compost puedes aprovechar los residuos vegetales del jardín y del hogar en vez de tirarlos a la basura. Por ejemplo cáscaras de frutas, sobras de vegetales o plantas cortadas o secas, cuanto más variado, mejor.



Advertencia

”No incluir restos de cítricos, perjudican la mezcla.”

Mezcla la tierra con los restos orgánicos, utiliza una compostadora o un recipiente grande de plástico o madera con respiraderos. Tápalo para que se descompongan mejor y remueve cada semana.

El tiempo que demore en estar listo puede variar, pero te darás cuenta por su **textura esponjosa y su color oscuro**. No te apresures a usarlo antes de tiempo porque el propio

proceso de descomposición absorberá parte del Nitrógeno que las raíces necesitan.

Abonar durante de la floración

Cuando las marías hayan alcanzado la etapa de floración es probable que se hayan comido todo lo preparado en el sustrato y necesite recibir un extra de nutrientes. Para esto hay varias opciones.

Una es hacer unos agujeros en la tierra, no muy cerca del tallo principal, rellenarlos con guano de murciélago y regar. Otra opción es utilizar abono líquido y regar con él cuando las plantas lo necesiten.

Cuando hagas un cultivo de marihuana en tierra recuerda siempre que debes cuidar las plantas de los elementos naturales: protégelas de la lluvia fuerte para evitar hongos, mantenlas sanas y bien alimentadas para evitar plagas y átale las ramas para que los vientos no la dañen.

Repaso del capítulo

El agujero, cuanto más grande, mejor.

Dejar espacio entre agujeros.

Si la tierra es mala, mejor comprar una buena.

Preparar los nutrientes por capas.

Trasplanta a suelo solo cuando sean fuertes.

Reforzar abono en floración si es necesario.

Lista de la compra

Humus de lombriz

Guano de murciélago

Perlita

Abonos para la marihuana

Tierra para la marihuana

*“Cuando era un chaval, fumaba frecuentemente.
Ese era el punto.”*

“When I was a kid I inhaled frequently. That was the point”

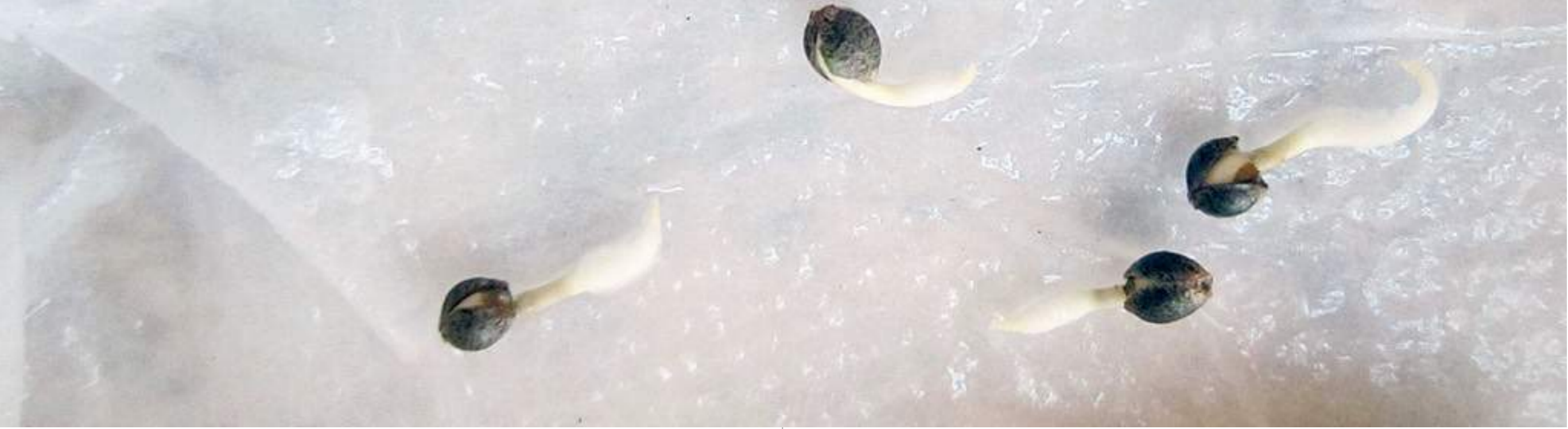
Barack Obama. Presidente EEUU

La germinación

Es el trance más delicado del cultivo de marihuana, hay que poner todo el esmero en ayudar a la planta a salir de su cascarón protector, poniendo las condiciones óptimas y siendo muy cuidadosos al trasladarla al primer tiesto.



semillas-de-marihuana.com
#creandosonrisas



El aspecto de las semillas de marihuana

Parece lógico que las semillas, si son grandes, gordas, fuertes, con sinuosos cambios de tonalidad, la hacen parecer más auténtica, mas fuerte, de mejor calidad, pues no. El aspecto de una semilla **no tiene que ver con su calidad.**

Y si nos dan unas semillas pequeñas, blanquecinas, con una pinta de ser más frágiles que un papel de fumar, lo primero que se piensa es.. que no están buenas.

Los argumentos habituales que surgen son esta semilla está poco hecha, ha sido recogida de la planta muy pronto y no va a salir con fuerza, esta semilla está mal, se le ve muy débil y poca cosa, es muy pequeña de ahí no va a

salir una planta tan grande, puede ser, pero no se puede aplicar como regla.

El aspecto de una semilla en realidad poco tiene que ver con su calidad o fuerza de germinación, **exceptuando casos extremos donde si se pueden apreciar daños**, da igual si es atigrada o no, pequeña o grande o lo que sea de su aspecto exterior.

De hecho por norma general las semillas Índica son más grandes y gordas, sin embargo producen plantas más pequeñas. Mientras que las semillas de Sativa, cuanto mayor es su pureza, más pequeñas y frágiles suelen ser, aunque luego producen plantas más grandes.

Al trabajar viendo miles de semillas también se pueden apreciar otros detalles, como el estilo de las semillas de algunos bancos, como por ejemplo **Dutch Passion**, es uno

de los mejores bancos del mundo, sin embargo sus semillas suelen ser blanquecinas, sin atigrar y bastante pequeñas, pero no por ello sus plantas salen mal o tienen problemas de germinación.



Advertencia

”No aprietes las semillas con los dedos para saber su calidad, según donde aprietes son más frágiles y se pueden romper semillas en perfecto estado.”

Otra creencia bastante aceptada dice que todas las plantas son iguales, es marihuana! así que todas tienen que salir iguales (como en la foto del catálogo) y tienen que reaccionar igualmente a las condiciones externas a las que las estoy sometiendo ¿o no?

Aunque el aspecto exterior de unas semillas sea exactamente igual (que ya hemos dicho que no suele ser importante), aunque sean todas marihuana, aunque sean todas la misma variedad, por ejemplo las **Jack Herer**, del mismo paquete, envasadas todas juntitas como hermanas, **no quiere decir que las plantas sean iguales.**

Cada semilla es un mundo, como cada perro es un mundo y como cada persona es un mundo. Todos somos seres

vivos, y la marihuana también, nace, crece, se reproduce y es incinerada con gusto por gente como nosotros.

Las semillas de marihuana que sean de la misma raza quiere decir que **comparten muchos rasgos en común**, pero de ninguna manera van a ser genéticamente iguales, así como tampoco van a aceptar por igual el trato que se le de, cada semilla es única.

El agua

El agua del grifo sirve para limpiar frutas y verduras, cocinar y beberla en muchas ocasiones ¿cómo no va a valer para las semillas? pues si y no, algunas veces el agua del grifo puede valer para germinar todo tipo de semillas, sin embargo hay muchos factores a tener en cuenta.

Cosas como el **nivel de dureza del agua** tienen gran importancia, si el agua es muy dura (viene con más sólidos disueltos en ella) normalmente es peor para germinar. Algunos de los elementos disueltos en el agua pueden ser perjudiciales para el proceso, otros beneficios si, pero normalmente no podemos medir qué cantidad de ellos vienen.

Es recomendable **utilizar agua desmineralizada**, de venta en grandes superficies a un precio bastante económico, que viene sin sólidos disueltos, o lo que es lo mismo, con un nivel de electroconductividad de 0.0, esto lo veremos más adelante.



"También vale el agua destilada o desionizada, pero suele ser más cara"

El agua mineral es justamente lo contrario, viene con muchos minerales, o lo que es lo mismo con muchos sólidos disueltos en el agua, la mayoría de ellos innecesarios para la marihuana, con lo que en vez de beneficiarla, la perjudican, **no se puede utilizar agua mineral** para regar plantas de marihuana.

En caso de tener que usar agua del grifo es mejor tomar precauciones, la gran mayoría de los sólidos disueltos en el agua se evaporan con el tiempo y la exposición al aire, por ello lo que se puede hacer es poner el agua en un recipiente de boca ancha durante **al menos 24 horas**, pasado ese periodo de tiempo el agua será mucho más apta para este uso.

Un detalle sobre la genética

Como hemos comentado, se paga un precio por la variedad, la genética, la calidad, la estabilidad pero.. **nunca por que sean más fáciles** de germinar o cultivar que unas regaladas y esto es así por la adaptación de la especie a los medios.

Una planta autóctona (que procede de ese mismo lugar) está en su medio original, para el cual ha evolucionado y por ello está perfectamente adaptada a sus condiciones, cambios y ciclos. Esta es la razón de que si un amigo de tu zona te regala unas semillas, ya cultivadas por ahí, éstas salgan con más facilidad y vigor. Mientras que al comprar semillas, traemos una especie de otro lugar, sufre un periodo de adaptación al nuevo medio o incluso no se adapta y muere. Está muy bien comprar una variedad tropical, pero luego germinarla en La Coruña o cualquier otro sitio que no sea cálido, es una putada para la planta. A no ser que sea cultivada en interior con el clima controlado.

Las semillas llevan en su información genética una memoria que les dice **cómo van a ser las condiciones externas** cuando abran el cascarón, cuando la planta sale

al exterior sale preparada para esas condiciones, pero si las que se encuentra son otras, sufre e intenta adaptarse o muere.

Por eso es tan importante **acercarse al ideal de las condiciones** que la marihuana requiere en cada momento, para germinar humedad casi total y durante los primeros días después de salir del cascarón más alta de lo normal y una temperatura agradable y estable, cuanto más nos acercamos a el estandar de comodidad de la marihuana, más ejemplares sobrevivirán hasta crecer y hacerse más fuertes.

Las semillas compradas muchas veces provienen de lugares muy diferentes de donde son finalmente germinadas, por ello es recomendable fijarse en el lugar de origen como una información de utilidad para saber qué condiciones serán mejores para esos ejemplares.



Advertencia

”NO germinar la semilla en tierra! Si controlar el agua, que es más sencillo, puede dar problemas, imagínate controlar una tierra preparada con la de cosas que van ahí.”

¿Cómo germinar semillas?

Por germinación entendemos el proceso por el cual cambiamos las condiciones externas de una semilla, con el fin de que ésta se abra iniciando el proceso de crecimiento de la planta. Hay varios métodos bastante conocidos que podemos utilizar para realizar con éxito esta, **sencilla pero delicada**, tarea.

Esto es una explicación sencilla, algo que todo el mundo pueda entender, por lo cual es lo menos técnico posible, es recomendable para **los que no estén familiarizados con el PH leer el capítulo sobre él**, tiene bastante importancia para todo el cultivo de la planta y también para la germinación.

Con un tupper de plástico, que tiene tapa hermética y guarda mejor calor y humedad, disponemos dentro una servilleta o un poco de papel higiénico.

Humedecer el papel con agua, mejor destilada, mediante pulverización, sin llegar a encharcar y disponer las semillas de marihuana encima de el papel húmedo, separadas unas de otras. Se cubren con otra capa de papel para repetir la operación de pulverizar el agua.

Después se coloca en un sitio oscuro y cálido, por ejemplo se suele recomendar encima del router de conexión a internet, ya que le dará calor día y noche.



Advertencia

”La temperatura ambiente nunca debe bajar de 23 grados.”

Se debe vigilar que el papel no se seque, ya que las plantas morirían, recomendado cada 12 horas.

En los días sucesivos comprobaremos que las semillas irán abriendo y mostrando la raíz. Unas semillas **pueden tardar mucho más que otras**. Según nos vayan mostrando la raíz podemos plantarlas en el medio escogido.

Sustratos para germinación

Son productos fabricados expresamente para germinar semillas de marihuana u otras plantas, los más conocidos son cubos de lana de roca.

En caso de utilizar lana de roca, se coge agua un poco caliente (mejor destilada) y se echan los cubos de lana de roca de **tamaño pequeño** en ella. Dejamos que se empapen

bien, los cogemos uno a uno y los apretamos fuertemente con nuestra mano para quitar el sobrante de agua.

Hacer un agujero con un cutter, justo en el medio de una de las caras del cubo de lana de roca que llegue casi hasta el fondo. Introducir una semilla en cada cubo, **a una profundidad de medio o un centímetro** y situarlos en un lugar cálido, preferiblemente un **mini invernadero**, si se quiere debajo de la fuente de luz ya que esta le dará calor.

A los pocos días empezarán a brotar las plantas por el agujero practicado. Cuidado que no se seque del todo la lana de roca, ni encharcarla demasiado claro.

Consejos para las semillas de marihuana

Llegados a este punto ya sabemos muchos pormenores sobre las semillas de marihuana y su germinación, pensar dejar a su suerte una semilla es demasiado aventurero y puede conllevar dolorosas pérdidas, mejor no arriesgar!

Hay algunos **trucos o recomendaciones**, aparte de todas las que hemos comentado anteriormente, que podemos hacer para ayudar a la planta a venir a este mundo, a propiciar un buen nacimiento.

Las semillas se deben conservar en la nevera a unos **4 grados centígrados** de temperatura y en una bolsa sin humedad. Antes de germinarlas se pueden **descascarillar**, para facilitar la rotura del cascarón, esto lo podemos hacer metiendo las semillas en una caja de cerillas y agitando con fuerza durante unos segundos.

Una vez manos a la obra, fundamental trabajar con **tupper de germinación** para poder controlar temperatura, humedad, el resto de parámetros y ver lo que está pasando.

También podemos echar una gota de **agua oxigenada o de un estimulador de raíces** al agua antes de humedecer el papel higiénico dentro del tupper.

Repaso del capítulo

El aspecto de una semilla no indica su calidad.

Cada semilla es diferente.

Utilizar un agua adecuada.

Las semillas de tu lugar son más fáciles.

Proporciona las condiciones óptimas.

Lista de la compra

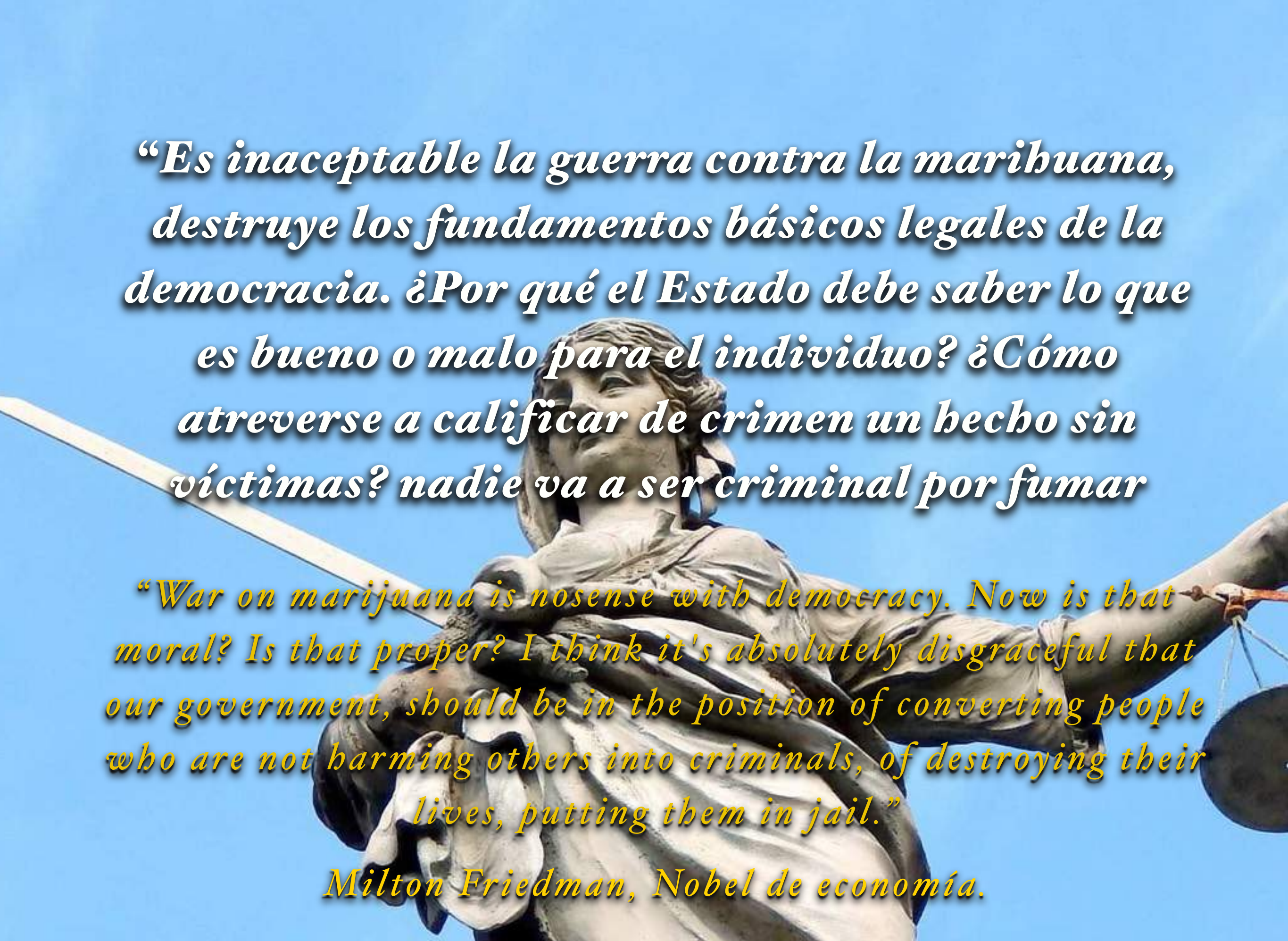
Agua desmineralizada

Tupper de plástico

Papel higiénico o servilletas

Pulverizador

Lana de roca (opcional)



“Es inaceptable la guerra contra la marihuana, destruye los fundamentos básicos legales de la democracia. ¿Por qué el Estado debe saber lo que es bueno o malo para el individuo? ¿Cómo atreverse a calificar de crimen un hecho sin víctimas? nadie va a ser criminal por fumar

“War on marijuana is nonsense with democracy. Now is that moral? Is that proper? I think it's absolutely disgraceful that our government, should be in the position of converting people who are not harming others into criminals, of destroying their lives, putting them in jail.”

Milton Friedman, Nobel de economía.

¿Cómo regar?

El agua es la vía vital para proporcionar vida y nutrientes a las plantas. Es una tarea que se debe hacer teniendo en cuenta las necesidades individuales de la cada una de las plantas que habitan en el jardín de la alegría.

semillas-de-marihuana.com
#creandosonrisas



El arte de cultivar Marihuana tiene uno de sus momentos más complicados para el cultivador a la hora de regar, cómo hacerlo de manera adecuada y sobre todo cuando, ha traído, trae y traerá de cabeza a muchos cultivadores amigos de la marihuana.

La marihuana **es una planta de secano**, por eso necesita periodos de humedad para la absorción de nutrientes y cuando está seco es el periodo de crecimiento de las raíces y la oxigenación.

Lo más importante a tener en cuenta es que cada planta tiene sus necesidades, no se debe regar siempre a todas las plantas por igual, ya que tienen diferentes tamaños, estén en diferentes tiestos, en diferentes lugares, con plantas diferentes. Es necesario **examinar a cada planta por separado** para ver si quiere comer o no, esto al

principio puede ser complicado aunque con un poco de práctica se convierte en una tarea rutinaria, hay varios métodos para saber cuando regar a las plantas.

¿Cómo saber cuando regar la marihuana?

Un truco muy efectivo, sobre todo en sustratos de tierra y coco, es aquel en el que cogemos dos tiestos, de los mismos con los que estemos cultivando, los llenamos con el mismo sustrato que el cultivo y uno lo regamos y el otro lo dejamos secar. De esta manera puedes cogerlos con la mano y **apreciar la diferencia de peso entre uno mojado y el otro seco**, así puedes saber agarrando los tiestos de las plantas si el peso se acerca al del tiesto con el sustrato seco y necesita riego.

Otro método, menos efectivo, pero que puede valer si no hay otra opción, es utilizar un palito varilla, se introduce en el sustrato hasta el fondo, esto hace que en el palo quede sustrato del fondo pegado, al sacarlo del sustrato se puede **apreciar si está húmedo o no**. No es lo ideal porque hay que clavar el palo en varios lugares y se fastidia un poco de la raíz, tampoco es muy exacto.

También se puede saber si las plantas necesitan riego a simple vista, requiere tener una atención muy grande en el cultivo ya que se trata de ver cuando las plantas necesitan el agua en el último momento antes de que les sienta mal. Se tratará de visitarlas lo más habitualmente posible para **ver el momento en que las hojas pierden tensión por falta de agua**, se van quedando sin fuerzas hasta que se quedan pegadas al tallo.

! Advertencia

”NO hay que dejarlas llegar hasta este extremo, bastará cuando perdiesen algo de tensión, entre un 15% y un 30%.”

Por último se puede utilizar un **medidor de humedad en suelo**, es una varilla que se introduce en el sustrato, no es muy recomendable tampoco porque si lo clavas mucho acaba dañando mucho las raíces, aunque es la mar de

cómodo y resulta de gran ayuda si eres primerizo. No son muy caros y se pueden encontrar a partir de 13 euros.

Consejos para regar correctamente a la marihuana

Hay que tener muy claro un concepto, **por regar más, la planta no va a beber más**. Lo único que conseguiremos es frenar el crecimiento porque la raíz no tiene oxígeno, después la planta se empezará a amarillear y finalmente morirá ella sola o será presa de los hongos.

Regar de menos también ocasionará retrasos en el correcto crecimiento, menor producción, más índice de machos, daños en la planta y finalmente la muerte por deshidratación.

Se debe regar en el punto justo siempre y cuando lo necesite cada una de las plantas, no todas a la vez.

* Consejo

”Una planta pequeña necesita muy poca agua, menos de un vaso pequeño, mientras que una grande puede llevar litros, siempre hay que adecuar el caudal de riego al tamaño de la planta.”

El agua que le damos a las macetas cultivo marihuana se va por **lo que bebe la planta y por la evaporación**. Cuando hay un sustrato muy arcilloso o por regar demasiado se ha saturado de agua el suelo, hay que dejarla secar del todo, ya que las raíces no pueden tomar agua si no hay aire. Esta situación crea un círculo vicioso ya el agua que debía beber la planta se acumula porque la planta no se la bebe, el agua solo se va por evaporación y al volver a regar como si la planta hubiera bebido se avivará este problema hasta una posible muerte de la planta.



Consejillo

”Regar siempre muy poco a cada planta que lo necesite y esperar unos minutos, una vez el sustrato esté avisado, regar poco a poco el resto del agua.

Lo importante al regar es hacerlo de manera progresiva, adecuando el tamaño de los riegos al tamaño de la planta, los primeros días se riega poco y se espera a que el sustrato seque para volver a regar, así los últimos días que se riega siempre hasta empapar todo el sustrato e igualmente esperamos a que se seque todo el tiesto antes de volver a regar. De esta manera garantizamos el ciclo vital de riegos para la marihuana.

Repaso del capítulo

Cada planta tiene sus necesidades.

Por regar más, la planta no va a beber más.

Regar progresivamente.

Cuanto más oxígeno en las raíces, mejor

La parte de arriba de la tierra se seca antes que la de abajo.


Aguantan mejor la sed que los hongos.

Lista de la compra

Regadera

Tiestos

Medidor de humedad (opcional)



“La marihuana, en su forma natural, es posiblemente la sustancia activa más segura de todas las conocidas por la humanidad, desde el punto de vista terapéutico.”

“Cannabis is remarkably safe. Although not harmless, it is surely less toxic than most of the conventional medicines it could replace if it were legally available.”

Lester Grinspoon, profesor de psiquiatría de Harvard.

El PH y el Ec

Son las dos propiedades del agua que podemos controlar para que las plantas asimilen mejor los nutrientes presentes, tanto en el agua de los riegos, como en el sustrato donde está plantadas las plantas de Cannabis.

semillas-de-marihuana.com
#creandosonrisas





El control de PH y el EC es la base principal para un buen cultivo de marihuana, sea en el sustrato que sea. Conociendo y aplicando estos conceptos básicos las plantas tendrán **exactamente lo que necesitan**.

Al ajustar estos valores a lo que necesita la planta en cada momento las cosechas se verán grandiosamente repercutidas por ingentes cantidades de cogollos y resina de una calidad asombrosa.

Conocer cómo funcionan PH y EC también abre las puertas a los **beneficios de los cultivos hidropónico y aeropónico**. Para trabajar de esas maneras es imprescindible estar familiarizado con los conceptos de PH y Ec y haber trabajado con ellos con anterioridad en tierra o coco.

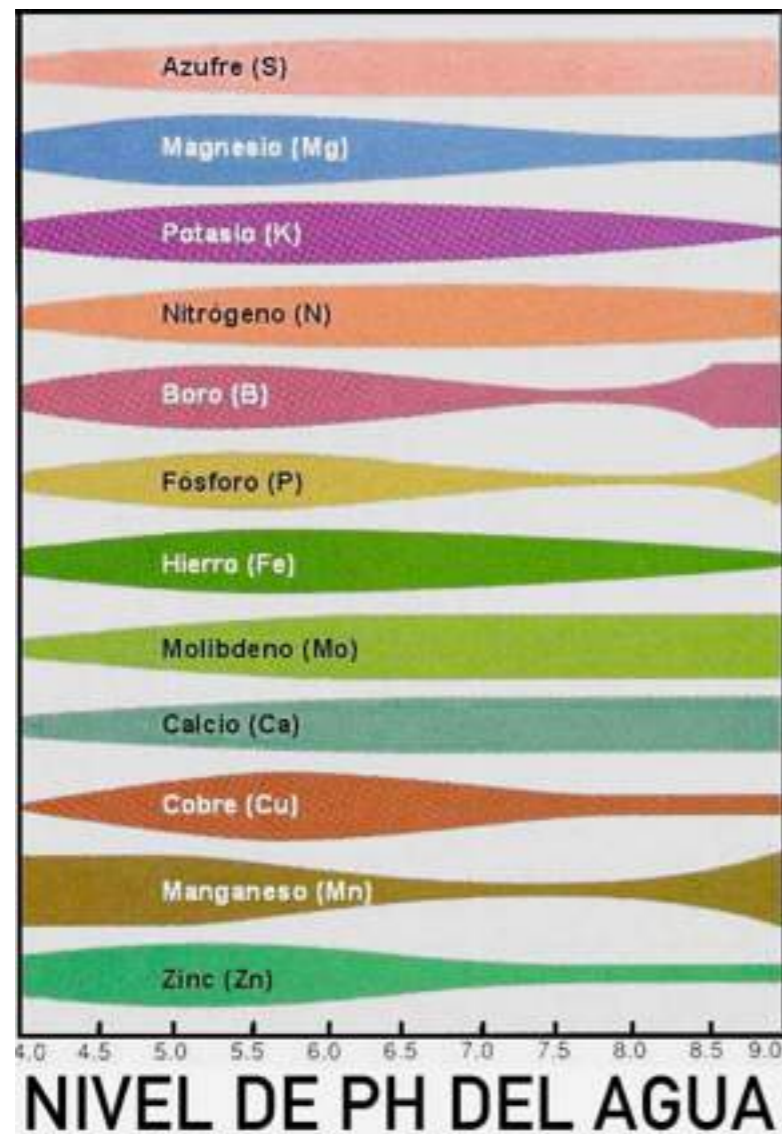
¿Qué es el PH en el cultivo de marihuana?

El PH es una medida de la acidez o alcalinidad de una solución, en este caso agua de riego para plantas de marihuana. El PH indica la concentración de iones hidronio [H₃O⁺] presentes. La siglas significan Potencial de Hidrógeno.

El valor del PH se puede medir de forma precisa mediante un medidor de PH, que puede ser de dos maneras, **reactivo o digital**, como veremos a continuación.

Lo más importante de medir el PH es que gracias a ello sabemos el punto donde la planta de marihuana **absorbe mayor cantidad de nutrientes** de manera eficiente.

Esto es muy importante por dos motivos, uno de ellos es que los nutrientes que no absorbe la planta quedan en el sustrato, degradándose y **provocando sales** que pueden variar las condiciones del suelo y tupidar las raíces de la planta. Por otro lado si el PH no es el correcto la planta no recibirá los alimentos que pensamos que le estamos echando, ya que al no llevar el grado de acidez adecuado la planta **no es capaz de absorberlos**. Esta tabla puede ser de ayuda para entender este concepto.



En ella podemos observar que el valor de PH donde se absorben más nutrientes es **entre 5 y 6**, esto ayudado con nuestro conocimiento sobre la alimentación de la marihuana nos dará toda la capacidad de alimentar perfectamente a una planta de marihuana y sacar el mayor rendimiento de ella.

Medidores de PH

Como comentamos, hay de dos tipos. Unos son los **medidores de PH reactivos**, por ejemplo un disco de papel de tornasol, que no es más que un papel empapado en sustancias químicas que, una vez puesto en contacto con nuestro agua de riego, cambia de color y revela cual es el nivel de PH. Todos los medidores de PH reactivos vienen con un código de color que nos sirve de guía de referencia.

El otro tipo de **medidores de PH son los digitales**, hay de diversas marcas, recomendamos ADWA y HANNA principalmente, llevan mucho tiempo en el mercado demostrando que sus productos son fiables.

Hay que decir que existen también **medidores combinados**, con dos sondas, que **miden PH y Ec** a la vez.

¿Qué es el EC o electroconductividad?

La electroconductividad mide la concentración de sales, o lo que es lo mismo, el **nivel de sólidos disueltos en el agua** de riego para nuestras plantas de marihuana. A más abono o residuos más EC, a menor cantidad de abono o residuos en el agua, menor EC.

Se pueden medir en diferentes unidades, tales como ms/cm (milisiemens) us/cm (micro) , etc, la medida más habitual son ppm, que significa partes por millón. Gracias a este dato se sabe la **capacidad óptima y máxima de para alimentarse** que tienen las plantas.

El agua tiene una EC determinada, el abono que usemos tendrá otra EC, de manera que el EC que le llega a las plantas será un media entre esos dos.

En tierra es recomendable utilizar agua desmineralizada o un **filtro de osmosis** para tener un agua 0.0. O dejar reposar el agua del grifo como indicamos anteriormente, mientras que en hidropónico y otro tipo de sustratos el uso del filtro es imprescindible. Al utilizar agua de grifo nunca tenemos agua 0.0 ya que viene con cloro y otros elementos que la planta de marihuana **no necesita y además entorpecen**. Con 0,0 es posible añadir sólo nutrientes beneficiosos para las plantas.

Para medir la electroconductividad del agua se utilizan **medidores digitales de EC**, solo pueden ser digitales y dan la lectura en una pantalla digital.



”Recuerda que para bajar el EC hay que echar agua limpia, mejor 0,0. El EC sube con los residuos de un agua que no está limpia y con los nutrientes que se le añaden.”

Medidas óptimas de PH

Estos son unos valores orientativos, pero pueden variar según el medio y la variedad escogida.

Hablando de PH, lo **ideal está entre 6,0 y 7,0** en cultivos en tierra, si es para cultivos en hidroponía los valores oscilan entre **5.5 y 6.5**, para que todos los nutrientes puedan ser absorbidos.

Los fabricantes ofrecen **correctores para ajustar PH** en el sustrato, de esta manera es posible ajustarlo a las necesidades de las plantas.

Medidas óptimas de EC

Entre 0 y 0,4: la planta apenas tiene comida.

Entre 0,4 y 0,8: ideal para esquejado y plántulas.

Entre 0,8 y 1,2: tiene la comida para crecimiento, pero insuficiente para floración.

Entre 1,2 y 2,0: adecuado para floración.

Entre 2,0 y 2,4: es el límite soportable.

Más de 2,4: sobrefertilización segura.

Tener en cuenta que la planta come menos al principio, y a medida que va creciendo puede asimilar mayores cantidades de nutrientes, normalmente el fabricante de abonos ofrece **tablas de abonado** para saber la cantidad de abonos que podemos echar a una planta de marihuana en un momento determinado del cultivo.

Repaso del capítulo

Controlar PH y EC es fundamental.

Si el PH está mal las plantas no comen.

Con mal EC se obtienen excesos y carencias.

Los medidores de PH son de dos tipos.

Ajustar siempre a los valores óptimos.

Seguir la tabla del fabricante de abonos.

Lista de la compra

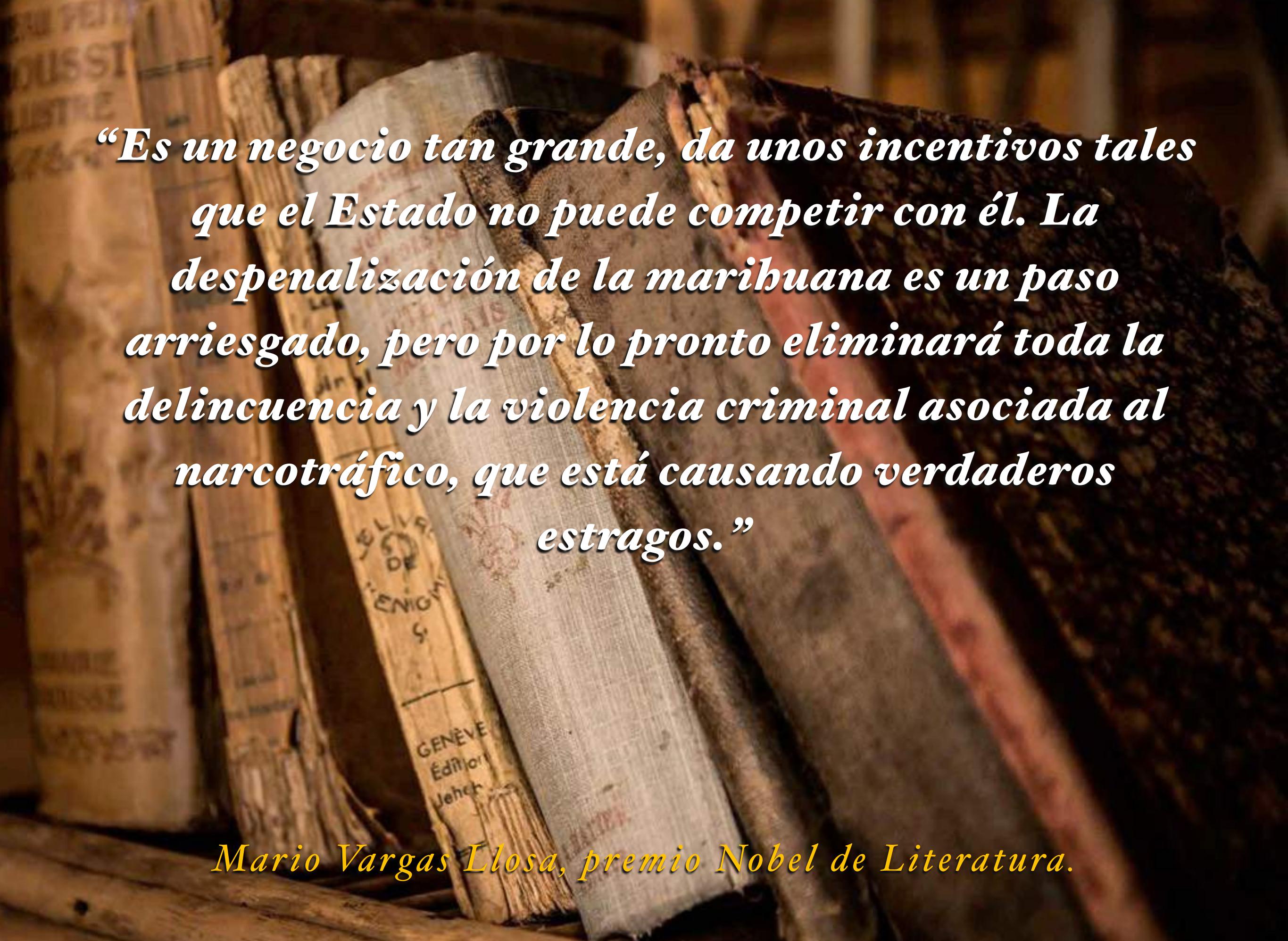
Medidor de PH

Medidor de EC

Corrector para bajar PH

Corrector para subir PH

Filtro de osmosis (opcional)



“Es un negocio tan grande, da unos incentivos tales que el Estado no puede competir con él. La despenalización de la marihuana es un paso arriesgado, pero por lo pronto eliminará toda la delincuencia y la violencia criminal asociada al narcotráfico, que está causando verdaderos estragos.”

Mario Vargas Llosa, premio Nobel de Literatura.

NPK: nutrientes básicos

La base de la alimentación de las plantas se basa en tres pilares principales. Nitrógeno, Potasio y Fósforo aportan los nutrientes a las plantas de marihuana en todos sus ciclos. La proporción de cada uno es lo que varía a lo largo del cultivo.



semillas-de-marihuana.com
#creandosonrisas



Al igual que las personas, las plantas necesitan una serie de alimentos que les permiten desarrollarse correctamente en sus distintas etapas, los más importantes son Nitrógeno, Fósforo y Potasio (NPK). Estos tres son los llamados **macro elementos primarios** de la alimentación de la marihuana, aunque también existen lo que se denominan macro elementos secundarios (como Calcio, Magnesio y Azufre) y finalmente los micro nutrientes, también llamados oligoelementos, como Boro, Cinc, etc

Los macro elementos potencian el desarrollo de determinados aspectos de la planta y afectan directamente su crecimiento. Pero si reciben demasiados nutrientes, los efectos son contraproducentes. Recuerda que una carencia se soluciona fácilmente agregando el

nutriente que falta, pero **un exceso es más difícil de corregir**, por más que se lave la tierra.

¿Para qué sirve el Nitrógeno?

El Nitrógeno (**N**) sirve principalmente para el desarrollo de brotes y hojas. Este elemento está presente en las proteínas, los aminoácidos o la clorofila y es **esencial en el metabolismo energético** de las plantas de marihuana.

Gracias al Nitrógeno, la planta **produce proteínas**, que a su vez serán las que determinen el crecimiento de las hojas y la fortaleza de los tallos.

¿Cuál es la función del Fósforo?

El Fósforo (P) es fundamental para que las raíces se desarrollen fuertes. También repercute en la fotosíntesis, proteínas y ácidos escenciales. Esto afecta directamente la distribución de la energía por la planta, la información genética del DNA y RNA y se nota también en la resina de las flores y en las semillas.

Si una planta de marihuana recibe poco fósforo, **se estancará en su crecimiento**, tanto en altura como en ramificación.



Advertencia

”Ten en cuenta que los suelos con un PH alto obstaculizan la absorción del fósforo.”

En caso de que la planta tenga demasiado fósforo, será difícil notarlo a tiempo, ya que este exceso impide la absorción de otros nutrientes, y tardarás en saber si es que falta hierro u otro componente, o si le sobra fósforo. Recuerda que es mejor que le falte un poco a que le sobre.

¿Qué efectos tiene el Potasio?

El potasio (K) se usa para **potenciar la floración**, aunque tiene otras funciones como acumular carbohidratos, que en conjunto con los almidones influirá directamente en la producción de la planta, o activar las enzimas que participan en la fotosíntesis. Favorece las proteínas, la fotosíntesis y la respiración de las células ya que regula el agua de la planta.

Al igual que con el fósforo, si hay demasiado potasio se reduce la absorción de otros nutrientes y costará bastante detectar cuál es el problema. De todos modos, es bastante poco habitual encontrar casos de exceso de potasio.

Abonos con NPK

Para proporcionar a la marihuana los nutrientes necesarios con un equilibrio de NPK puedes elegir entre conseguir los elementos por separado y administrarlos tú mismo, o comprar abonos que ya vienen preparados para cada etapa de cultivo con las proporciones adecuadas. Habitualmente las marcas de abono ofrecen productos con los valores apropiados de NPK para **crecimiento** y también para **floración**.

Lo mejor es **escoger una línea de una marca de abonos en concreto** y utilizar todos los productos según indica el fabricante en su tabla de cultivo, cada uno de ellos dispone de las suyas.

En las tablas de cultivo se pueden ver el resto de abonos y complementos que recomienda el fabricante para la línea de abonos escogida. Es muy recomendable **utilizar la gama completa**, esto muchas veces no es echar más abono, por el contrario significa ser más preciso y específico, consiguiendo un rendimiento y una calidad mucho mayor.

Por ejemplo, utilizar abono para las raíces durante las primeras semanas, seguir con un abono completo de crecimiento y un bio estimulador del crecimiento.

En floración abonar con un abono de floración completo, un bioestimulador de floración y en algunos casos se puede utilizar un suplemento de PK (fósforo y potasio) siempre con cuidado y sabiendo lo que hacemos no vayamos a sobrefertilizar.

Durante el cultivo, así como al final de todo, se suelen utilizar productos con enzimas para limpiar la planta, el sustrato y eliminar las sales que hayan podido quedar.

Repaso del capítulo

NPK son los macro elementos básicos.

Corregir carencias es más fácil que excesos.

El Nitrógeno (N) es esencial para crecimiento.

El Fósforo (P) es vital para raíces y flores.

EL Potasio (K) potencia la floración.

Utilizar una gama de abonos completa.

Lista de la compra

Abono completo de crecimiento en tierra

Abono completo de floración en tierra

Bio estimulador de raíces

Bio estimulador de crecimiento

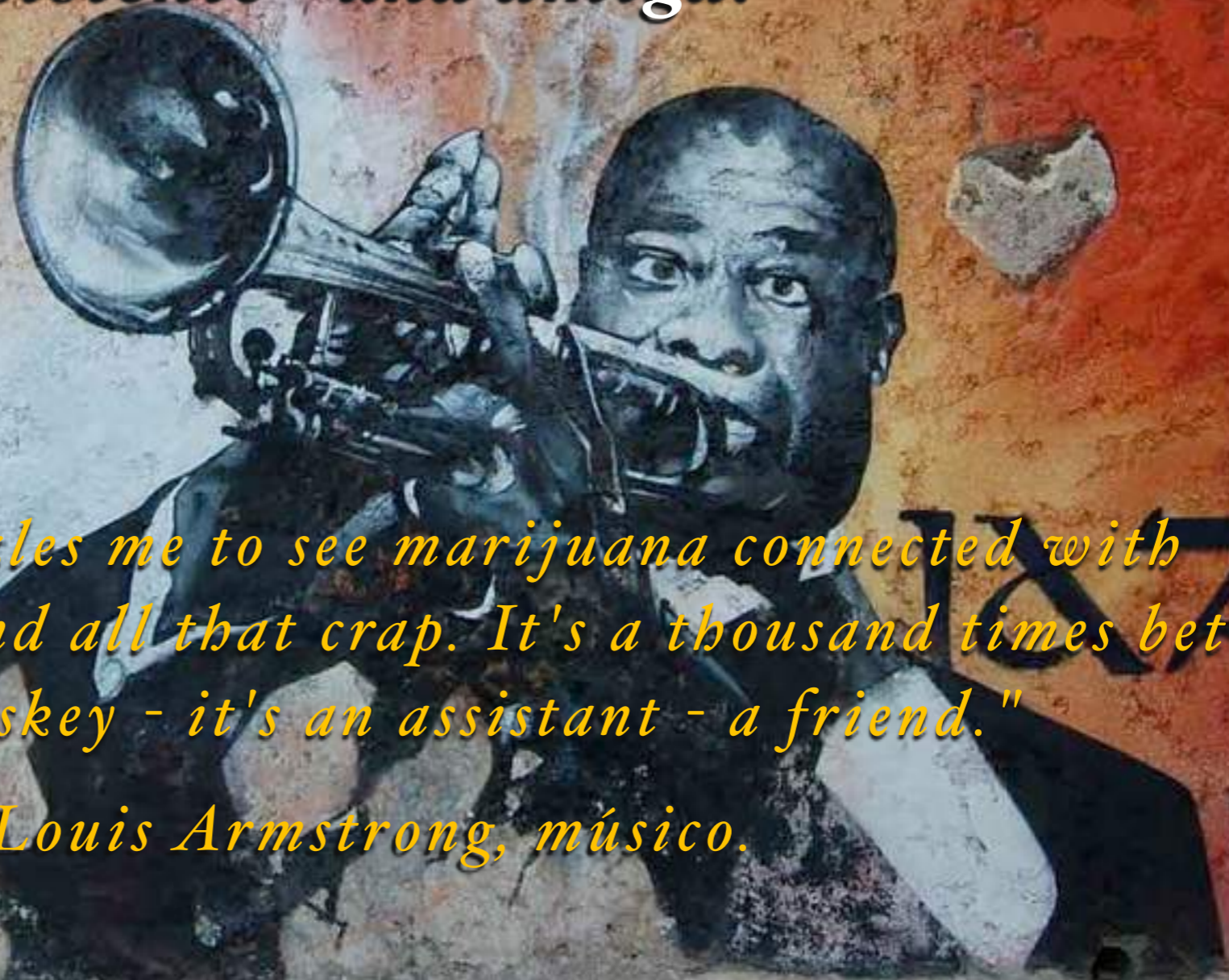
Bio estimulador de floración

Suplemento de PK (opcional)

“Es realmente un sinsentido que la marihuana esté vinculada a los narcóticos.. enganches y toda esa mierda. Es mil veces mejor que el whiskey - es una asistente - una amiga.”

“It really puzzles me to see marijuana connected with narcotics... dope and all that crap. It's a thousand times better than whiskey - it's an assistant - a friend.”

Louis Armstrong, músico.



Carencias y excesos

La proporción de nutrientes presentes en la tierra, en los riegos, así como las propiedades del suelo y los agentes externos, como las sales, influyen de manera determinante en la alimentación del Cannabis.



semillas-de-marihuana.com
#creandosonrisas



Hablar de carencias y excesos de la marihuana es hablar sobre su **alimentación**. Al igual que los animales y las demás plantas, el Cannabis necesita unos determinados nutrientes para crecer en condiciones óptimas, como hemos visto en el anterior capítulo sobre NPK.

Del equilibrio de estos macro elementos, más otros micro elementos, depende que la marihuana esté saludable. Y tanto **las carencias como los excesos de cualquiera de ellos pueden generar un desajuste en el cultivo**.



Consejillo

”Afortunadamente la planta muestra los síntomas de todos estos desarreglos físicamente, por lo cual podemos identificarlos y corregirlos.”

El PH puede impedir la absorción de nutrientes

Aunque el balance de macro y micro elementos sea perfecto, hay otros factores que los pueden anular, o más bien bloquear, y dar la apariencia de que hay carencias y excesos. Básicamente se trata como hemos visto, del **nivel de PH**, que implica la acidez o alcalinidad del medio.

Lo ideal es que cada vez que las plantas necesiten un regado, **medir primero el PH del agua**, hacer los ajustes necesarios y dejarla en valores óptimos.

No ajustar el PH provoca que las plantas no coman todo el abono, quedando éste en el sustrato y convirtiéndose en sales, que pueden tupidar las raíces. En caso de medir siempre el PH podemos descartarlo como fuente del problema.

Carencias y excesos de NPK

que manifiestan las hojas de la planta de Cannabis para centrarse en identificar bien cuál es el desequilibrio alimentario que sufre para proceder a repararlo. Con ayuda de unas explicaciones e imágenes, que muestran cómo se desarrollan tanto la carencia como el exceso de cualquiera de estos elementos en las hojas, se pueden **reconocer los signos a tiempo y corregirlos**.

En caso de detectar una carencia, la solución es relativamente sencilla ya que solo hay que **añadir o reforzar la aplicación del nutriente** que le falta. Pero si el problema es de exceso, entonces puede ser un poco más complicado arreglar el desperfecto.

La regla general para todos los casos de excesos es hacer un lavado de raíz y sustrato con un **producto limpiador a base de enzimas**. En caso de no disponer de este producto se pueden regar con agua con el PH ajustado entre 5 y 6 y así limpiar la tierra y que vaya drenando todo el exceso.



Advertencia

”En esta guía se tratan solo las carencias y excesos de NPK, aunque puede haber tantos como elementos asimilan las plantas.”

Carencia y exceso de Nitrógeno (N)

En caso de detectar una carencia de nitrógeno (N), se notará en las hojas de abajo, que **se pondrán amarillas** y caerán aún estando en la etapa vegetativa. Si notas este amarilleo cerca de la época de cosecha no te preocupes, es normal ya que la marihuana dirige toda su energía al desarrollo de las flores.



Consejillo

”El amarilleamiento producido no afecta a las venas de la hoja.”

Si no se corrige a tiempo, la deficiencia de Nitrógeno se extenderá hacia arriba hasta alcanzar a toda la planta, pudiendo llegar hasta la muerte del espécimen.

Por el contrario, si hay exceso de nitrógeno se podrá apreciar que **las hojas se ponen de color verde muy oscuro** a la vez que se le arquean las puntas hacia abajo.



[Haz click aquí saber más sobre el Nitrógeno](#)

Carencia de fósforo

El fósforo (**P**) no suele dar problemas de excesos, y de hecho el Cannabis lo suele necesitar en altas cantidades por ello en esta guía solo se trata el carencia de este elemento y no el exceso.

Cuando hay carencia de fósforo, **los tallos de las hojas se ponen rojizos o violáceos y las hojas en sí cambian de color a tonos oscuros**, azulados o grisáceos.



Los nervios o venas de las hojas manifiestan los cambios claramente ya que se van llenando de manchas oscuras. Estas manchas acaban por afectar a grandes partes de la hoja y pueden llegar a provocar daños irreparables en las plantas.

[Haz click aquí para saber más sobre el Fósforo](#)

Carencia y exceso de Potasio

Finalmente el último de los elementos básicos de la alimentación de la marihuana, el potasio (**K**), al igual que el fósforo, se manifiesta normalmente cuando escasea. No suele haber excesos de Potasio, aunque si los hay impide la absorción de otros elementos.

Los casos de deficiencia de Potasio se pueden reconocer por los síntomas que se aprecian en las hojas, cuando

éstas empiezan a adoptar un **color amarillento entre las nervaduras y luego se van quemando**, primero en las puntas y luego con manchas en toda la hoja.



[Haz click aquí para saber más sobre el Potasio](#)

Lo más seguro para evitar carencias y excesos es **utilizar abonos completos**, que ya traen un equilibrio de los nutrientes necesarios. Por lo general, estos fertilizantes vienen etiquetados con toda la información nutricional y están balanceados para los diferentes períodos de cultivo, como crecimiento y floración, **respetar sus dosificaciones, cuida el PH** y todo irá bien.

Para **solucionar carencias** es recomendable abonar con el elemento que falta en concreto, esto es disponer de los elementos por separado, así en caso de una deficiencia de Nitrógeno se podrá aplicar solo ese elemento y, una vez corregida, continuar con el programa de abonado.

Repaso del capítulo

Repaso del capítulo:

En esta guía solo hablamos del NPK.

Puede haber más carencias y excesos (C, MG..)

Controla el PH.

Cuidado con los cambios de color de las hojas.

Actúa siempre lo antes posible.

Utiliza abonos completos en su medida.

Soluciona carencias con ese elemento solo

Lista de la compra

Lista de la compra del capítulo:

Abono de Nitrógeno (N)

Abono de Fósforo (P)

Abono de Potasio (K)

Ezimas limpiadoras



“La marihuana causa amnesia... y otras cosas que no recuerdo.”

“Cannabis cause amnesia and other things I can't remember.”

Woody Allen, actor y director de cine.

Diferencia Índica y Sativa

Aunque todas son catalogadas como Cannabis Sativa, todas las plantas marihuana se balancean entre las propiedades de Índica y Sativa. Las variedades puras tienen muy marcadas las diferencias y las híbridas son una mezcla.

semillas-de-marihuana.com
#creandosonrisas





Para empezar hay que decir que desde el punto de vista científico, todo el Cannabis es Cannabis Sativa, quiere decir esto que el origen es el mismo para todas las variedades de marihuana. En la práctica, Indica y Sativa son los nombres usados para distinguir cada uno de los extremos de la gama del Cannabis.

Hay una multitud de patrones de crecimiento, cualidades y efectos diferentes dentro de esta gama, muchos de los cuales son el resultado de la **sorprendente capacidad de adaptación a su entorno de la planta de marihuana.**

Genéticamente, y en términos de cruce entre razas, todo el Cannabis pertenece a la misma familia.

Para **saber si una marihuana es Índica o Sativa podemos fijarnos en sus hojas**, si son finas y alargadas será esta última, mientras que si son anchas y cortas, será Índica.

La marihuana Índica.

Las variedades Indica son plantas más **pequeñas** que las sativas, con forma de arbusto, pueden tener la típica forma de candelabro o de abeto navideño. Los foliolos son anchos, montándose normalmente unos sobre otros. Son plantas de **floración rápida y cultivo relativamente sencillo**, por eso se suelen recomendar a los principiantes, que suelen dar cogollos más gordos pero mucho más cortos que las sativas.

En las variedades índicas suelen dominar los **sabores dulces** o de diferente frutas, aunque también es muy común el aroma a hachís, tierra o frutos secos.



La mayoría de las variedades actuales son híbridos (cruce de dos variedades) o poli híbridos (de más de dos variedades) que acaban dando origen a nueva variedad.

La mayoría de las variedades Índica provienen del sur de Asia y del sub-continente Indio (Afganistán, Pakistán, India, Tíbet, Nepal, etc.), zonas montañosas en muchos casos, por lo que han desarrollado, en algunos casos, resistencia para **soportar temperaturas más frías** de lo normal.

Las plantas de marihuana de carácter índico son **compactas y fuertes**, con cogollos densos y pesados. Esos cogollos de índica tienden a crecer en racimos, con espacios variables (conocidos como espacios internodulares) entre cada racimo. Estas son las variedades de floración más rápida, generalmente con un tiempo de floración de 6 a 9 semanas, ideales para cosechas tempranas.

Una vez comenzada la floración, estas no tienden a ganar altura rápidamente. De una índica se puede esperar un aumento del crecimiento vegetativo de **entre el 50 y el 100%** al finalizar el período de floración.

El efecto que provoca una planta de marihuana de estas características está comúnmente clasificado como relajante, lo que significa que es **un efecto físico o más centrado en el cuerpo**. Puede intensificar sensaciones físicas como el gusto, el tacto y el sonido por lo que es ideal para tirarse a escuchar música, o disfrutar de otro tipo de placeres que requieran tacto y gusto.

Tiene un efecto relajante mental y físico y puede resultar narcótica en dosis altas. Por eso las variedades índicas suelen ser **las más recomendadas para utilizar como marihuana medicinal**. Al contener más **CBD (canabidiol)**, que es la sustancia que provoca esa sensación de pesadez, de relajación, de atontamiento, resulta ser la

mejor para pacientes con dolores agudos, ya que les suaviza las molestias, a día de hoy se tratan muchas enfermedades o procesos de curación con marihuana, tales como: **artritis**, **asma**, colitis ulcerosa, disfunciones motrices, dolores de todo tipo, enfermedad de crohn, esclerosis múltiple, epilepsia, glaucoma, hipertensión arterial, **insomnio**, migrañas, osteoporosis, tratamientos de quimioterapia entre otros.

La marihuana Sativa.

Las variedades Sativa Cannabis Sativa son **plantas de tamaño muy grande y de floración muy lenta y larga**. Se cosechan cuando entra el invierno, en Europa entre primeros de noviembre y finales de diciembre o incluso enero.

Los foliolos, es decir cada una de las puntas de las hojas, son finos y alargados, **la distancia entre nudos suele ser grande** y el aspecto es más desgarrado y menos ordenado que el de sus hermanas índicas. En las variedades sativas **predominan los sabores a maderas, cítricos e incienso**.

Su tamaño y sobre todo su larga floración las convierte en ejemplares de difícil cultivo. Generalmente, las sativas provienen de las **zonas ecuatoriales** como Tailandia, Camboya, Jamaica, México; con lo cual se deduce que se



darán mejor en climas cálidos, o zonas que tengan veranos bastante largos.

A pesar de su menor peso y de un tiempo potencial de floración más largo, las sativas son muy apreciadas por

muchos cultivadores por su **efecto euforizante, de subida**; una subida que se puede caracterizar como cerebral, energética, creativa, risueña y hasta psicodélica. Es el tipo de marihuana perfecto para realizar actividades del tipo creativo, pequeños trabajos manuales, o actividades del tipo de aportación de ideas. Las variedades sativas en cuanto a los tratamientos médicos, su uso más eficaz es el utilizado contra **depresiones** y trastornos alimenticios.

Algunos datos sobre Índicas y Sativas

En las mismas condiciones, **las Sativa crecen más que las índicas**. Los cogollos de Sativa tienden a crecer más que los de las indicas (más espigados), ya que se desarrollan a lo largo del tallo en lugar de agruparse alrededor de los internódulos. Sin embargo, una vez secos suelen pesar menos que los de índica, debido a su menor densidad. **Los cogollos de Sativa también suelen tener un olor menos fuerte** que el de los cogollos de las índicas, tanto en la planta como secos.

Las plantas Sativa **suelen continuar ganando altura al tiempo que florecen**, ganando a menudo 200%, 300% o más de su altura vegetativa hasta la fecha de recogida. Esto se

debe a que en la zona ecuatorial no hay tanta diferencia entre las horas de luz diurna en invierno y en verano.



Consejillo

” los cultivadores de interior no deben permitir demasiado crecimiento vegetativo a una sativa antes de inducir floración.”

Si son cultivadas a partir de clones, muchas variedades Sativa pueden ponerse a florecer tan pronto como el clon eche raíces, esto son una o dos semanas.

Las plantas Índica al contrario no ganan casi altura en floración, además **son menos sensibles a la contaminación lumínica**, esto quiere decir que las luces que puedan aparecer durante el periodo nocturno no afectan tanto a la floración. Mientras que las plantas con más porcentaje de Sativa si pueden retrasar la floración, o incluso no finalizarla nunca, solo por tener una farola cerca del balcón de casa por ejemplo.



Advertencia

” Cuida que las plantas no tengan distracciones durante horas nocturnas, durante ese periodo no se pueden encender luces ni

dejar que a las plantas les entre claridad, por ejemplo farolas o luz diurna si se trata de un cultivo de interior con luces encendidas durante la madrugada.”

Algunas variedades Índica y Sativa puras.

Estos son algunos ejemplos de variedades de razas pura Índica y Sativa para ayudar a reconocer sus características y rasgos determinantes.

Índicas: Northern Lights, White Rhino o Mazar.

Sativas: Arjan's Ultra Haze #1, 1024 o Pulsar.



Consejillo

”Un planta de marihuana puede tener mezclas entre Índica y Sativa, de hecho casi todas las plantas de Cannabis son, en mayor o menor medida, mezcla. A estos especímenes se les denomina híbridos y tienen características de las dos.”

Repaso del capítulo

Las hojas revelan si es Índica o Sativa.

Las Índicas son bajas, gordas y relajantes.

Las Sativa son altas, finas y estimulantes.

Las Índica casi no estiran en floración.

La contaminación lumínica afecta a ambas, sin embargo más a las Sativa.

Las variedades híbridas llevan parte de las 2.

Hasta la siguiente guía! Experiencia Natural

A close-up photograph of a person's face, focusing on their mouth and nose. The person has their eyes closed and is holding a lit cigarette in their mouth. Their lips are painted with a vibrant red lipstick. The background is a plain, light-colored wall.

*“Este mundo sería un mundo mejor si todos
fumaran maribuana.”*

"If everyone smoked weed, the world would be a better place."

Kirsten Dunst, actriz.